

Μαρία Μάνδουλα - Κουσουνηή  
Παιδιάτρος - Ιστορικός

## Η νοσηρότητα του Ελληνικού πληθυσμού κατά τη διάρκεια της Οθωμανικής αυτοκρατορίας (1453 - 1821)

Μετά την άλωση και μόλις και οι τελευταίοι Βυζαντινοί λόγιοι εκλείψουν κατά τα τέλη του 15ου αιώνα, η ασθένεια εμφανίζεται με καινούργια χαρακτηριστικά. Προηγουμένως, η ιδιοπάθεια και η προσωπικότητα του ατόμου, είτε λόγω κράσεως, είτε λόγω ηθικής, ήταν αυτά που καθόριζαν, εάν κάποιος θα προσβαλλόταν από μια νόσο.

Σύμφωνα με τις πηγές, οι γνώσεις για τη μετάδοση των ασθενειών του 14ου αιώνα εκφραζόταν στην αντίληψη του Ιπποκράτη «περί αέρων, υδάτων, τόπων».

Από τα τέλη του Μεσαίωνα κέρδισε έδαφος η θεωρία της μεταδικότητος. Όμως οι ασθένειες προσδιορίζονταν και από μια φιλοσοφική θεώρηση, η οποία τις εξαρτούσε από τη σχέση του ανθρώπου με τη φύση, τα φυσικά φαινόμενα και τη θεία βούληση<sup>1</sup>.

Και αυτή την εποχή η συνηθέστερη αναφορά των πηγών γίνεται στην πανώλη, γιατί ο φόβος που οι επιδημίες της προκαλούσαν, έκανε όλες τις άλλες ασθένειες να υποτάσσονται σ' αυτή, να αφομοιώνονται μ' αυτή. Πλήττει τους ανθρώπους ανεξάρτητα από κοινωνική τάξη, φύλο και ηλικία. Η αναγωγή της στο θείο οφείλεται στη βιαιότητά της, στην καταστροφική της δύναμη.



Εικόνα 1

Δε θεωρείται φυσικός θάνατος, αλλά οργή Κυρίου. «Ην δε άμαχον το κακόν».

Σπουδαίο ρόλο για την εξάπλωση των επιδημιών έπαιξαν οι αδιάκοπες μετακινήσεις των πληθυσμών τόσο μετά την άλωση της Πόλης, όσο και μετά τη διαδοχική κατάκτηση από τους Οθωμανούς των λατινοκρατούμενων ή ενετοκρατούμενων περιοχών<sup>2</sup>. (εικόνα 1)

Αμέσως μετά την άλωση του 1453 (εικόνα 2) η Κωνσταντινούπολη πλήττεται σοβαρά από πανώλη. Σύμφωνα με το χρονικό, το «θανατικό» προκλήθηκε «δια το συναχθήναι πολλών εκ διαφόρων πόλεων, οίτινες ήσαν ασυνήθεις στις πόλεις». Ο εποικισμός της Κωνσταντινούπολης εκείνη την εποχή δημιουργεί όλες τις προϋποθέσεις για τη μεταφορά της πανώλης από άλλες περιοχές. Γι' αυτή την επιδημία το χρονικό αναφέρει ακόμη: «γένεον θανατικόν μέγα και εξαί-

σιον, όπερ εκ πολλών χρόνων ουκ εγένετο...».

Στην «Έκθεσι χρονική» η επιδημία του 1470 οφείλεται στο γεγονός ότι ήλθαν «ασυνήθεις αιχμάλωτοι εκ διαφόρων τόπων», ενώ ο ΨευδοΔωρόθεος γράφει: «έγενεν γουν θανατικόν μέγáλον και εξάισιον



Εικόνα 2

διότι ήλθον οι σκλάβοι, οι ταλαίπωροι χριστιανοί από πολλούς τόπους και ήσαν ασυνήθιστοι του τόπου...».

Στη στροφή του 16<sup>ου</sup> αιώνα και συγκεκριμένα από το 1494-1520 η δράση της πανώλης παρουσιάζει έξαρση στα εδάφη της ελληνικής χερσονήσου. Η προέλευσή της δεν είναι από την Ανατολή, αλλά από την Ιταλία. Αυτό τον αιώνα η πανώλη επεκτείνεται γεωγραφικά σε όλη την οθωμανική αυτοκρατορία και δύσκολα θα μπορέσει να βρεθεί χρονιά χωρίς την παρουσία της. Το 1523-1524 τα διάφορα χρονικά μιλάνε για μια «παγκόσμια» διεύρυνση. Οι συνεχείς μετακινήσεις των οθωμανικών στρατευμάτων λόγω των πολεμικών επιχειρήσεων και η ένταξη της Αιγύπτου το 1516-1517 στην Οθωμανική αυτοκρατορία, συντελούν στη μεγαλύτερη εξάπλωσή της και την πιο συχνή παρουσία της στην Ελληνική χερσόνησο κατά τον 16<sup>ο</sup> αιώνα.

Όλες οι ανωτέρω περιπτώσεις εμφάνισης της πανώλης είχαν σχέση με πολεμικές επιχειρήσεις, αφού εκείνη την εποχή ο πόλεμος και η πανώλη συμβαδίζουν.

Η Θεσσαλονίκη από τα μέσα του 16<sup>ου</sup> αιώνα (εικόνα 3) δεν μπορεί να απαλλαγεί απ' αυτή. Τα πρώτα κρούσματα εκδηλώθηκαν το 1545 και έπληξαν την εβραϊκή συνοικία της, επειδή ήταν πυκνοκατοικημένη. Εκεί οι ζημιές ήταν τεράστιες και τα θύματα ξεπέρασαν τα εκατό την ημέρα. Αναφέρεται σε χρονικό της εποχής ότι σε ορισμένα σπίτια πέθαιναν πάνω από δέκα άτομα μέσα σε λίγες ώρες<sup>1</sup>.

Στην Αθήνα είχαν εκδηλωθεί τουλάχιστον επτά επιδημίες μέχρι τα μέσα του 16<sup>ου</sup> αιώνα. Χάραγμα σε κίονα του Παρθενώνα αναφέρει: «1555 έγινε το θανατικό εις την Αθήνα και απέθανον χιλιάδες λαός και καστριώται»<sup>2,4</sup>.

Η ένταση της επιδημίας συνήθως παρακολουθείται από την καθημερινή καταμέτρηση των νεκρών που βγάζουν έξω από τις πύλες της πόλης για να τους θάψουν. Αναφέρεται: «το 1581 Ιουνίου και Ιουλίου έγινε πολύ θανατικό εις την πόλι ως είπον ότι ε-

βγήκαν από μια πόρτα κρεββάτια 1050»<sup>1</sup>.

Η Θεσσαλονίκη θα υποστεί τις περισσότερες καταστροφές από το 1681 μέχρι το 1622.

Η επιδημία του 1667-1669 εμφανίστηκε με ιδιαίτερη ένταση στη Θεσσαλία, μείωσε σημαντικά τον πληθυσμό της και φαίνεται ότι ήταν η καταστρεπτικότερη που γνώρισε η Ελληνική χερσόνησος.

Ο 18<sup>ος</sup> αιώνας είναι ο κατ' εξοχήν αιώνας της πανώλης<sup>1</sup>. Οι επιδημίες της επανακυκλώνονται στα εδάφη της ελληνικής χερσονήσου και όλης της οθωμανικής αυτοκρατορίας με αποτέλεσμα το μόνιμο φραγμό στην ανάπτυξη των πληθυσμών. Ως εστία θεωρείται τις περισσότερες φορές η Κωνσταντινούπολη. Έτσι η αρραίωση του Θεσσαλικού πληθυσμού από τις επιδημίες και η ερήμωση ορισμένων χωριών εξαιτίας τους, ανέτρεψαν τις παλαιές συνθήκες αγροτικής ιδιοκτησίας και δημιούργησαν τα μεγάλα τσιφλίκια<sup>5</sup>.

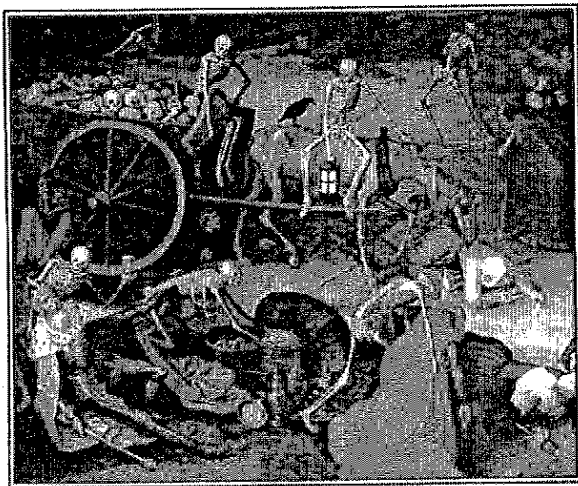
Τον ύστερο 18<sup>ο</sup> αιώνα έχουμε συνεχείς προσβολές από πανώλη. Αίτια αυτής της τόσο συχνής παρουσίας της είναι αφ' ενός η οικονομική άνθηση, που παρατηρείται τον αιώνα αυτό, και αφ' ετέρου η αύξηση του πληθυσμού, που διευκολύνει τη συχνότερη και ταχύτερη μετάδοσή της. Τον Ιούνιο του 1781 η κατάσταση στη Θεσσαλονίκη, εξαιτίας μιας φοβερής επιδημίας, περιγράφεται ως εξής: «Ζούμε κάτω από φοβερές συνθήκες εξαιτίας της φοβερής πανούκλας. Σε μια πόλη με 80.000 κατοίκους, Τούρκους, Εβραίους και Φράγκους, έχουν πεθάνει ως τώρα μόνο από τους Τούρκους ηλικίας πάνω από επτά, χωρίς να υπολογίζονται οι μαύρες σκλάβες και οι Ελληνίδες, 14.870 άτομα. Αν υπολογίσουμε και τα παιδιά κάτω



Εικόνα 3

των επτά, οι νεκροί φθάνουν τις 20.000 και πάνω. Τώρα θερίζονται οι Εβραίοι, πεθαίνουν 60-70 την ημέρα». Δέκα μέρες αργότερα, η επιδημία έχει κυριαρχήσει στην πόλη. «Είναι αδύνατο να μετρήσει κανείς τους νεκρούς»<sup>3</sup>. (εικόνα 4) Οι επιδημίες του 1782-1784 επεκτείνονται σε μεγάλη γεωγραφική έκταση. Σύμφωνα με τον Γάλλο περιηγητή Ferrieres-Sauveboeuf το 1782 η εικόνα αυτής της επιδημίας στην Πόλη είναι η εξής: «στην πόλη συναντά κανείς κάπου-κάπου ένα πανουκλιασμένο, που σωριάζεται καταγής στη μέση του δρόμου, και ένα χαμάλη, που

τον κουβαλάει σα σακί στο σπίτι του. Συγγενείς και φίλοι, αδιάφοροι για τον κίνδυνο όσο και ο χαμάλης, σπεύδουν για τα θρησκευτικά καθιερωμένα πλάι στον πεθαμένο χωρίς καμία προφύλαξη από την επιδημία, που μπορεί να τους στείλει στον τάφο την ίδια ή την άλλη μέρα»<sup>3</sup>.



Εικόνα 4

Κατά τον ίδιο περιηγητή στη Χίο η πανούκλα θέρισε το 1787 το ένα τρίτο του πληθυσμού<sup>4</sup>. Η επιδημία αυτού του έτους ξεκίνησε στη Χίο από το σπίτι κάποιου Μονέ Ρέντη, του οποίου πέθαναν τέσσερα παιδιά και «δύο της Καβάκενας εν τω αυτώ οίκω». Κατά τον ίδιο περιηγητή στη Λάρισα είχε πολλά θύματα, αλλά δεν επηρέασε σημαντικά την ανάπτυξη της πόλης<sup>5</sup>. Στα 1791 η πανώλη θα φθάσει στην Αθήνα «από μίαν γυναίκαν πράτισσαν ονομαζομένην Μουντσούλαιαν»<sup>1</sup>. Σ' αυτές τις περιπτώσεις η πανώλη μεταφέρεται από άνθρωπο σε άνθρωπο.

Κατά τον Άγγλο περιηγητή Watkins<sup>3</sup>, το 1788 ο πληθυσμός της Σμύρνης είχε αποδεκατιστεί εξ' αιτίας της πανώλης. Η περιγραφή του δείχνει πως ο πληθυσμός της Σμύρνης συμπεριφερόταν στην παρουσία της: «Η γυναίκα του Άγγλου κόνσολου μου είπε, πως το πρώτο σημάδι του συναγερμού, μόλις ξέσπασε η επιδημία εκείνο το καλοκαίρι, ήταν οι πόρτες που έκλειναν με πάταγο η μια μετά την άλλη. Ήταν κάτι τρομακτικό αυτός ο θόρυβος καθώς αμάρωναν οι πόρτες. Επί έξη εβδομάδες δεν ξεμύτισε κανείς από το σπίτι του. Για τις προμήθειες φρόντιζαν οι Speditori, όπως τους λένε οι Ιταλοί. Τοποθετούσαν τα κρέατα σε πανέρια, τα έφερναν κάτω από τα παράθυρα, τα έδεναν σ' ένα σκοινί που κρεμόταν από ψηλά και οι νοικοκυραίοι το τραβούσαν πάνω. Έπαιρναν το κρέας και το έριχναν αμέσως στο νερό για να εμποδίσουν τη μετάδοση της αρρώστιας».

Το 1788-1789 ξέσπασε επιδημία και στην Αθήνα. Γράφει ο Παναγιώτης Κορδικάς<sup>3</sup>, ο οποίος επισκέφτηκε την πόλη τον Ιούνιο: «είδον το φρικώδες εκείνο θέαμα των δυστυχών κατοίκων της πολιτείας εκείνης. Όλος ο κάμπος ήτο διεσπαρμένος από παράγκες αι οποίαι υπέκρυπτον την έσχατην αθλιότητα ενός πλήθους πεινασμένου, διψασμένου, ασθενούντος. Ασθενείς εγκαταλελειμμένοι, νεκροί, άταφοι,

νήπια κλέοντα και βοώντα, μητέρες ολοφυρόμεναι, πατέρες θρηγνούντες παρέστησαν μια σκηνή την πλέον τραγικήν και φρικώδη».

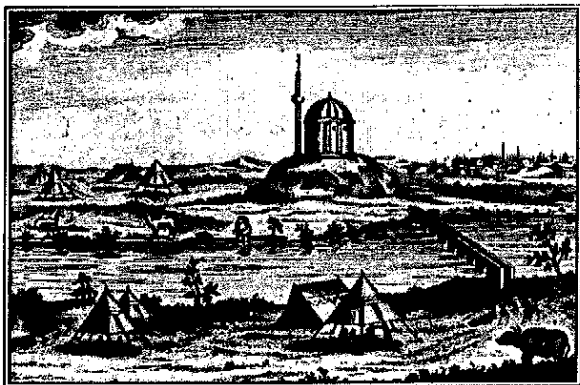
Το 19<sup>ο</sup> αιώνα και κυρίως από το 1812, η εμφάνιση της πανώλης είναι δριμύτερη. Τον αιώνα αυτό ονομάζεται για πρώτη φορά «Μαύρος Θάνατος»<sup>17</sup>. Στην Κωνσταντινούπολη οι θάνατοι υπολογίζονται σε 70.000, ενώ παρουσίαζε έξαρση και στη Σμύρνη. Αυτή την επιδημία ο Turner θεωρεί μια από τις φονικότερες. «Πανικόβλητοι οι ευρωπαίοι αμπαρώθηκαν στα σπίτια τους. Τα τρόφιμα, πριν τα παραλάβουν, τα βύθιζαν, εκτός από το ψωμί, μέσα σε μια στέρνα με νερό. Πεθαίνουν 2.000 την ημέρα»<sup>8</sup>.

Το ίδιο θανατικό περιγράφει ο Ιάκωβος Ρίζος Νερούλος. «Η πανούκλα απλώθηκε σ' όλες τις επαρχίες της Μ. Ασίας και της ευρωπαϊκής Τουρκίας και θέρρισε το ένα τρίτο του πληθυσμού, αν όχι το μισό. Η Κωνσταντινούπολη αποδεκατίστηκε. Από τους 600.000 κατοίκους, χάθηκαν 200.000 μέσα σε 4 μήνες. Στον παροξυσμό της επιδημίας πέθαιναν 3.000 την ημέρα. Αποτελούσε θρησκευτικό καθήκον των μουσουλμάνων να συνοδεύεται ο νεκρός από μεγάλο πλήθος. Έτσι η πανούκλα μεταδόθηκε παντού με απίστευτη ταχύτητα»<sup>8</sup>.

Η επιδημία του 1812-13 ήταν από τις πιο φονικές. Τα περισσότερα νησιά του Αιγαίου ερημώθηκαν. Ο πανικός που οι επιδημίες της προκαλούσαν αυτή την περίοδο ήταν μεγάλος. Οι κάτοικοι εγκατέλειπαν τις πόλεις, κατέφευγαν στα βουνά και στους λόγγους και ζούσαν σαν αγρίμια ολόκληρους μήνες. Ο Γ.Α. Μέγας αναφέρει χαρακτηριστικά αυτού του πανικού από τη Θράκη: «Γύριζε η πανούκλα μέσα στο χωριό, φώναζε τη νύχτα στα σοκάκια φανερά και πέθαινε ο κόσμος. Έβγαινε ο κόσμος στα βουνά έξω, έκαναν καλύβια και κάθονταν για να μη τους βρει η πανούκλα. Μα που να μη τους βρει, ή «για να γλυτώσει ο κόσμος έφευγε σιαδώθε-σιακείθε στα μπαίργια (στα βουνά)... Το χωριό ήταν 800 σπίτια, μα χάλασε από την πανούκλα. Έρχονταν νύχτα και έπαιρναν θροφή. Νερά δεν έπιναν από τα πηγάδια. Έβραζαν στάρια, καλαμπόκια κι' έτρωγαν... Κείνους που πιάνονταν τους άφηναν κι' ακόμα πήγαιναν. Πέθαινε ένας, δεν πήγαινε κανένας κοντά του... Ερχόνταν (οι πανούκλες) μέσα σε χωριό, αρρώσταιναν δυο τρεις, πέθαιναν. Ύστερα σηκώνονταν ο Μαχαλάς, έφευγε, πήγαινε στο μπαίρι. Πήγαινε πάλι η πανούκλα, χτυπούσε. Βρε κι' εδώ μας βρήκε η πανούκλα. Έφευγαν πάλι από και, πήγαιναν σ' άλλο μπαίρι. Όπως από τους Γενεϊτσαρούς έτσι και από την πανούκλα»<sup>8</sup>.

Αυτή η φοβερή επιδημία κράτησε στη Θεσσαλία από το 1812 έως το 1816. Ο Ρουαμενίλλε θεώρησε αυτή την επιδημία ως τη δεύτερη σοβαρή αιτία, που οδήγησε σε παρακμή τις θεσσαλικές εμποροβιομηχανικές εστιές: «Οι τεχνίτες θερίζονται από το θανατικό, οι εύποροι εκπατρίζονται. Έτσι αναδιοργανώθηκαν οι κερχανέδες»<sup>8</sup>. Ο ίδιος γράφει: «Ο Τύρναβος ήταν ένα απέραντο νεκροταφείο. Την ίδια περίοδο, τα Αμπελάκια, ένα άλλο κέντρο με ανεπτυγμένη βιομηχανία, γνώρισαν σημαντικό πλήγμα στην οικονομία,

όπως και ο Τύρναβος, αφού ένα μεγάλο μέρος του πληθυσμού τους εγκατέλειψε την πόλη, ενώ οι τεχνίτες και πολλοί άλλοι πέθαναν<sup>9</sup>. Στη Λάρισα θέρριζε άγρια το θανατικό. (εικόνα 5) Ο Βελή Πασάς είχε καταφύγει με το χαρέμι του στα βουνά της Μαγνησίας. Εκεί περιχαρακώθηκε και δεν άφηνε κανέναν να ζυγώσει. Μονάχα μερικοί Τούρκοι μοιρολάτρες είχαν παραμείνει στη Λάρισα μαζί με τους Εβραίους, που εμπορεύονταν τα πράγματα μεταδίδοντας την πανούκλα έως τη Θεσσαλονίκη, όπου πέθαναν 15.000 άτομα<sup>9</sup>.



Εικόνα 5

Το θανατικό αυτό η λαϊκή Μούσα το αποθανάτισε:

«Όλες οι χώρες μόλεψαν και όλες παρηγοριούνται η Ράψανη και ο Τύρναβος παρηγοριά δεν έχουν καημένη Ράψανη τρεις χιλιάδες στον Τύρναβο».

Το 1814 η πανώλη εξαπλώθηκε σε όλη τη Μέση Ανατολή και έπληξε την Κωνσταντινούπολη, τη Σμύρνη, τη Χίο, τη Σάμο και αργότερα τη Θεσσαλονίκη. Γενικά, πόλεις και χωριά εγκαταλείπονταν και «οι μολημένοι περιπλανιώνται εις τα βουνά και αφ' ου αποθνήσκουν... απομένουν άθαφτοι». Στη Χίο περιγράφεται ότι έμειναν έρημες 16.000 κατοικίες.

Από όλες τις τελευταίες επιδημίες αυτή του 1812 - 1819 ήταν και η σπουδαιότερη και δήλωνε το τέλος της δεύτερης πανδημίας της πανώλης στην Ανατολή<sup>1</sup>.

Ο Rouquerville αναφέρει ότι «από το 1814 - 1819 οι επιδημίες αφάνισαν το ένα έκτο του πληθυσμού της Ηπείρου και το ένα πέμπτο των άλλων περιοχών. Η αναλογία των Μουσουλμάνων προς τους Έλληνες ήταν πέντε προς ένα».

Πολύ χαρακτηριστικά περιγράφει το τέλος της επιδημίας της πανώλης το 1818 στην Ήπειρο<sup>10</sup>. «Η πανούκλα τελείωσε. Τα υπολείμματα του πληθυσμού επέστρεψαν στην πόλη. Η επιδημία, που δεν σταμάτησε να χτυπάει παρά μόνον όταν στέρεψε το δηλητήριο της, έδειξε κατά τη διάρκεια των φάσεων της όλα τα χαρακτηριστικά και φοβερά καπρίτσια της κακίας της. Χωρίς να μιλήσουμε για πονοκεφάλους, για εμετούς και πυρετούς, χαρακτηριστικών αυτής της αρρώστιας, τα άλλα συμπτώματα της ήταν τόσο διαφορετικά, όσο και φοβερά. Όλοι οι άνθρωποι, που

προσβλήθηκαν από την ασθένεια αυτή, δεν έζησαν περισσότερο από σαράντα οκτώ ώρες. Μερικοί ασθενείς, που τους κατάρρωγε η δίψα, που έκαιγε τα σωθικά τους, έσβησαν πριν από το βουβωνικό εξάνθημα. Άλλοι είχαν το στήθος και το κορμί τους ολόκληρο σκεπασμένο από ένα εξάνθημα όμοιο με την κορινθιακή σταφίδα. Σ' άλλους έβλεπε κανείς μεγάλους άνθρακες, που αποχωρίζονταν με τη διαπίοση σαν τεράστιες φουσκάλες, που η πτώση τους άφηνε τα πλευρά και τα κόκκαλα ακάλυπτα και άλλοι να έχουν βουβώνα στις αρθρώσεις. Χάθηκαν όλοι. Άνθρωποι αδύναμοι πέθαιναν από κατάπτωση βογγώντας και τα πτώματά τους έπεφταν κομμάτια, κομμάτια, σαν να είχαν σαπίσει. Άλλοι πέθαιναν από σπασμούς λύσσας. Ένας μικρός αριθμός ανθρώπων διατηρούσαν τη λογική τους μέχρι την τελευταία τους στιγμή, ενώ οι περισσότεροι σκαρφάλωναν στις στέγες των σπιτιών, μέσα σε παράφορο παραλήρημα και σπασμούς μανίας, βγάζοντας απαίσιες κραυγές. Θεωρούσε κανείς ευτυχισμένους αυτούς που πέθαιναν αμέσως. Πολύ συχνά οι άνθρωποι, όταν μιλούσαν, πάθαιναν ιλίγγους, τα μάτια τους φλογίζονταν, μιлагαν δυνατά και ξαναμμένοι, όπως ήταν, ρίχνονταν στο ποτάμι ή στα πηγάδια. Ένα γενικό παραλήρημα κυριέυε το μυαλό τους. Αφού σταμάτησε η επιδημία, οι Έλληνες πίστευαν ότι έβλεπαν πάνω στο βουνό της Παρθένου, μια υπέργρηρη γριά που φωνάζει: «Ακόμη, ακόμη». Τα μάτια τους είναι άρρωστα. Οι κληρικοί βεβαιώνουν πως είδαν να βγαίνουν φωτιές από τους τάφους. Η θέση μου είναι αξιοθρήνητη, Φεβρουάριος 1818»

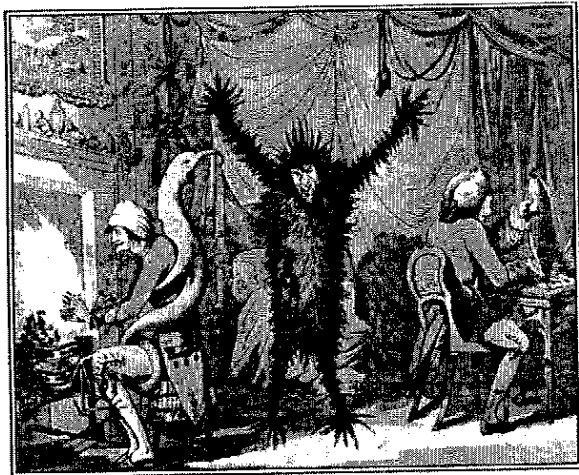
Από το δεύτερο ήμισυ του 16<sup>ου</sup> αιώνα θα κάνουν την εμφάνισή τους οι επιδημίες της ευλογιάς,<sup>11,12</sup> αλλά γι' αυτές μόνο από το 17<sup>ο</sup> αιώνα θα μας δώσει πληροφορίες μια ελληνική πηγή, το «χρονικόν» του Παπασυνοδινού<sup>1</sup>, που το 1623 έχασε την κόρη του από ευλογία σε ηλικία τριών ετών.

Πανώλη και ευλογία πάντα συνυπήρχαν στην ελληνική χερσόνησο, όμως ο φόβος της πανώλης επισκίαζε όλες τις άλλες. Απλά, όταν ο φόβος της πανώλης άρχισε να απομακρύνεται στη Δύση, έπεσε το βάρος στην ευλογία και έκτοτε μνημονεύεται στις διάφορες πηγές.

Τον 17<sup>ο</sup> αιώνα η ευλογία φαίνεται ότι είχε μετατραπεί σε παιδική ασθένεια, της οποίας τα επιδημικά κύματα εμφανίζονταν περιοδικά ανά τρία με πέντε χρόνια<sup>1</sup>. Η ευλογία δεν εθεωρείτο σταλμένη από τη θεία Πρόνοια και αφορούσε μόνο τα παιδιά.

Τον 18<sup>ο</sup> αιώνα, η συνύπαρξη πολλών επιδημιών είναι ο κανόνας. Έτσι στην Αθήνα από επιδημία ευλογιάς το 1778 μέσα σε επτά μήνες, από το Μάιο μέχρι το Νοέμβριο πέθαναν επτακόσια περίπου παιδιά και λίγοι ηλικιωμένοι, γεγονός που προκάλεσε διαταραχή στην ισορροπία του πληθυσμού. Η ευλογία προτιμάει τα παιδιά και τους νέους. Σύμφωνα με τον Άγγελο Μελισσηνό στο χρονικό του «επί της αγελαδινής ευλογιάς», στις αρχές του 19<sup>ου</sup> αιώνα, ένας στους δέκα «νεογενείς παίδας πεθαίνει από ευλογία». Στη Χίο είναι η χειρότερη μάστιγα το 19<sup>ο</sup> αιώνα.

Μια μόνιμη μάστιγα για τους Έλληνες τους αιώνες αυτούς είναι η ελονοσία (εικόνα 6). Ενδημεί σε διάφορες περιοχές, αποκαλείται δε και με διάφορα ονόματα όπως «θέρμες». Η θέρμη κοντινούα (continua), απασχόλησε ιδιαίτερα τον Carlo Botta<sup>13</sup>. Το 1792 ο Γάλλος περιηγητής Olivier<sup>2</sup> λέει ότι η περιοχή της Καλλονής στη Μυτιλήνη μαστιζόταν από τις θέρμες



Εικόνα 6

εξατίας των βάλτων. Σύμφωνα με τον Σικελό περιηγητή Scrofanì το 1795 «στο Μωριά υπάρχουν στεκούμενα νερά που βαλτώνουν πάνω στον Ισθμό και από κει προέρχονται οι θέρμες. Ακόμη εκεί φυτρώνει ο φλόμος, που αρρωσταίνει τους ανθρώπους. Οι Κορίνθιοι είναι όλοι χλωμοί, άρρωστοι, θερμασμένοι»<sup>3</sup>. Το Ναύπλιο επίσης πλήττεται από θέρμες το 19<sup>ο</sup> αιώνα, σύμφωνα με τον Άγγλο περιηγητή Clarke<sup>14</sup>.

Η Λαμία το 1801 ήταν ένας πολύ ανθυγιεινός τόπος: «οι κάτοικοι είναι ωχροί και αρρωστημένοι από τις θέρμες εξατίας των βάλτων και των γειτονικών ριζοχωριών» λέει ο Dodwell και ο Ι. Λεονάρδος γράφει για τη νοσηρότητα της πόλης: «εμβαίνοντες εις τα ενδότερα, το πρώτο βλέμμα εις τα χλωμά πρόσωπα των 3.000 κατοίκων Ελλήνων της πόλης ειδοποιεί ότι ο αήρ, τον οποίον αναπνέουν, είναι διεφθαρμένος και τούτου η αιτία αποδίδεται εις τους ατμούς, οι οποίοι από τους βαλτώδεις τόπους και χωράφια των ορυζίων εξατμίζονται...» Παρόμοια ήταν η κατάσταση από τους ορυζώνες γύρω από το Άργος, όπου οι κίνδυνοι για την υγεία των ανθρώπων έγιναν αιτία να αποκοπεί η καλλιέργεια του ρυζιού<sup>15</sup>.

Το 1814, σύμφωνα με τον Rouquerville, η ελονοσία έχει την πρώτη θέση στα Γρεβνά και ο μητροπολίτης του είπε πως δεν υπήρχε άνθρωπος ηλικίας πάνω από 50. Τους θέριζαν οι θέρμες<sup>8</sup>. Ο ίδιος μιλάει ακόμη για «θέρμες» στην περιοχή της Αργολίδας εξαιτίας των βάλτων και των ορυζώνων στο χρονικό του το 1805. «Βλέπεις τους κατοίκους με δέρμα κάτωχρο, να υποφέρουν από βρογχοκήλη και από χοιραδικά νοσήματα». Είδε επίσης άτομα που έπασχαν από ελεφαντίαση και υδρωπικία. Η ελεφαντίαση των ποδιών είχε μεγάλη διάδοση στην Ήλιδα, γύρω από τους βάλτους του Αλφειού<sup>14</sup>.

Οι άνθρωποι της υπαίθρου υπέφεραν περισσότε-

ρο εξατίας του τρόπου ζωής τους. Συνήθιζαν να κοιμούνται το καλοκαίρι στην υπαίθρο: «εξατίας της χάνουν τα δόντια και παίρνουν τριήμερες θέρμες και άλλα κακά ακόμη χειρότερα».

Το Σεπτέμβριο του 1669 στη Λάρισα ο κόσμος βασανιζόταν από «θέρμες». Κατά τον περιηγητή Sonini, το 1778 ο πληθυσμός της Θεσσαλονίκης υπέφερε από «θέρμες». «Τα βαλτοτόπια ανάμεσα στην πόλη και το βαρδάρη είχαν γίνει εστία μολύνσεων και επιδημιών και αφάνιζαν τον πληθυσμό»<sup>3</sup>. Σύμφωνα με άλλους περιηγητές, η ελονοσία ήταν πιο συχνή στις πόλεις, αλλά ολόκληρες αγροτικές περιοχές σε ελώδεις τοποθεσίες ή κοντά σε ορυζοκαλλιέργειες υπέφεραν σοβαρά. Αυτοί που είχαν οικονομική άνεση το καλοκαίρι εγκατέλειπαν τις κατοικίες τους και αποσύρονταν στα βουνά για να την αντιμετωπίσουν<sup>16</sup>.

Στα τέλη του 15<sup>ου</sup> αιώνα θα κάνει την εμφάνισή της σε επιδημική μορφή η σύφιλις (εικόνα 7). Είναι ένα γεγονός πολύ μεγάλης σημασίας για τη νοσηλογική ιστορία των πληθυσμών της ελληνικής χερσονήσου. Αποτελεί άλλωστε σημαντικό πρόβλημα για την υγεία όλων των ευρωπαϊκών πληθυσμών εκείνη την εποχή. Προήλθε από το Νέο Κόσμο. Αυτό φαίνεται από επιστολή του 1499, την οποία στέλνει ο Μανουήλος Γρηγορόπουλος από την Κρήνη στον αδελφό του Ιωάννη, στην οποία κάνει λόγο για τη «νόσο των Κελτών», που είχε κολλήσει ο πατέρας τους.

Σύμφωνα με το Βέλγο περιηγητή De Mirone, το 1719, τα αφροδίσια νοσήματα είναι συνήθη στον ελληνικό πληθυσμό. Οι γυναίκες της Μήλου πηγαίνουν στις υπόγειες σπηλαιοθερμοπηγές της και βρίσκουν ανακούφιση απ' αυτά «που τόσο συχνά τους μεταδίδουν οι άνδρες τους»<sup>3</sup>.

Το 1729 τα αφροδίσια μαστιζαν και την Κωνσταντινούπολη. «Αυτά τα νοσήματα έχουν μεγάλη διάδοση, όχι μονάχα στο λαό, αλλά και το σεράϊ του σουλτάνου, λέει ο Σουηδός περιηγητής Egmont, ο οποίος συνέλεξε τις πληροφορίες από το φαρμακείο των αδελφών Καρατζά, που έκαναν «χρυσές δουλειές». Σύμφωνα με αυτούς η πανούκλα και τα αφροδίσια ήταν το 1729 τα κυριότερα νοσήματα



Εικόνα 7

στην πόλη<sup>3</sup>.

Η σύφιλις ήταν επίσης πολύ συχνή και στο Μοριά.

Η δημοσίευση το 1794 ενός βιβλίου στα ελληνικά, που αναφέρεται στη θεραπεία των αφροδισίων και ειδικά στη μαλαφράντζα ή γαλλικόν πάθος<sup>210</sup>, όπως α-

ποκαλούσαν τη σύφιλη, δείχνει ότι αυτά τα νοσήματα ήταν κάτι πολύ συνηθισμένο. Ακόμη υπάρχουν και συνταγές για τη σύφιλη, όπως φαίνεται από κάποιο χειρόγραφο, που περιγράφει και τα συμπτώματά της<sup>7</sup>. «Εν έτει από Χριστού γεννήσεως αφνζ' χρόνους εφάνηκεν εις τας Γαλλίας μια ασθένεια ονομαζόμενη από τους Λατίνους μόρβους γάλικους και από τους Ιταλούς μαλαφράντζα. Ετούτο το πάθος εγνωρίσθηκεν από συνουσίαν ανδρός και γυναϊκός και έχει σημάδια τέτοια, οιδήματα, ήγουν φουσκώματα κόκκινα, βουβώνας... Γίνεται και από τον αέρα, κα-



Εικόνα 8

θώς γίνεται και η πανούκλα... Γίνεται ακόμη και από φαγητά φλεγματικά...

Η λέπρα επίσης είναι αρκετά διαδεδομένη σε διάφορες περιοχές του ελλαδικού χώρου.

Κατά τον Γάλλο περιηγητή Savary<sup>8</sup>, εστία αυτής της νόσου είναι η Συρία απ' όπου μεταδίδεται στο Αρχιπέλαγος. Ο ίδιος παρατηρεί ότι η λέπρα δεν προσβάλλει τους πλούσιους και γράφει: «μόνο την ελληνική φτωχολογιά σημαδεύει η αρρώστια. Και αυτό επειδή τηρεί τις σαρακοστές και τρέφεται μόνο με παστόψαρα, ελιές και τυρί. Έπειτα πίνουν παλιόκρασα. Αυτή η διαίτα προκαλεί φλεγμονή στο αίμα και οδηγεί στη λέπρα. Απόδειξη ότι η αρρώστια δεν εμφανίζεται διόλου ανάμεσα στους πλούσιους Οθωμανούς, που τρώνε όλο το χρόνο κρέατα, ρύζια και λαχανικά.

Συνηθισμένες ασθένειες που ενδημούν στον ελληνικό πληθυσμό, είναι ακόμη οι δυσεντερίες και ο τυφοειδής πυρετός.

Κατά την διάρκεια του Δ' Βενετοτουρκικού πολέμου για πρώτη φορά γίνεται λόγος για επιδημία τύφου σε ελληνικό χώρο. Κατά το 1667 τα Γιάννενα βασανίζονταν μάλλον από τύφο «όπου απ' τη βρωμιά όπου ήταν απέθνησκαν και ζωντανοί από τον φόβο τους»<sup>9</sup>. Ο τύφος είναι επίσης συχνός στις αρχές του 19<sup>ου</sup> αιώνα, εκεί όπου η υγιεινή είναι πιο υποβαθμισμένη. Είναι πιο θανατηφόρος από την πανώλη, γιατί προσβάλλει πιο πολύ τις μεγαλύτερες ηλικίες.

Η Στερεά Ελλάδα πλήττεται από τη «λοιμική» το 1809, που πιθανότατα είναι ο τύφος. Το ίδιο, ο «δρι-

μύτατος λοιμός», που αναφέρει ο Γεωργιάδης Λευκίας την ίδια εποχή στη Λάρισα είναι η ίδια «λοιμική νόσος» και όχι η πανώλη<sup>9</sup>, ενώ το 1810 ο Byron γράφει για μια ενδημική νόσο, που θερίζει την Πάτρα. «Όταν φυσάει από τον Κορινθιακό χτυπάει μικρούς και μεγάλους και κυρίως τα νεογέννητα»<sup>9</sup>.

Κατά τον Rouquerville στην Ήπειρο το 1818 οι πυρετοί αποδίδονται στο εύκρατο κλίμα της Ηπείρου και εκδηλώνονται την άνοιξη και το φθινόπωρο<sup>10</sup>. Πιστεύει ότι το κλίμα της Ελλάδος είναι γενικά ανθυγιεινό και οι πυρετοί είναι πολύ διαδεδομένοι. Έτσι πολλές φορές οι επιδημίες προκαλούνται από τους διαφορετικούς ανέμους που πνέουν κατά καιρούς.

Οι δυσεντερίες, οι οξείες φλεγμονώδεις παθήσεις, οι ρευματισμοί και άλλες νοσογόνες καταστάσεις προσβάλλουν κυρίως τους χωρικούς.

Ο κίτρινος πυρετός εμφανίζεται κατά διαστήματα. Το 1804 μαζί με την πανώλη αποτελεί τον «εφιάλητη της Σμύρνης»<sup>14</sup>. Τις αρχές του 19<sup>ου</sup> αιώνα κάνει την πρώτη εμφάνιση του ο κίτρινος πυρετός, η «αρρώστια της Ισπανίας», όπως αποκαλείται, ο οποίος πλήττει τα πληρώματα των υδραϊκών караβιών.

Από τα παιδικά νοσήματα η ιλαρά, ο κοκκύτης, η οστρακιά, η ανεμοβλογιά, διάφορες γαστρεντερικές επιδημίες, τα παρασιτικά νοσήματα, εμφανίζονται σε ενδημική μορφή.

Η φυματίωση ανήκει επίσης στα νοσήματα που προκαλούν πυρετό. Γενικά η φθίση και οι αιμοπτύσεις συχνά κατέληγαν σε θάνατο στη Χίο κατά τον περιηγητή Wittman. Γενικά στη Χίο τα κυριότερα νοσήματα ήταν η βλογιά, τα χοιραδικά οιδήματα, η φθίση και οι αιμοπτύσεις. Η φυματίωση δεν αναφέρεται από τους Άγγλους περιηγητές, αν και είναι γνωστό ότι ήταν συχνή στην Τήνο π.χ. στις αρχές του 19<sup>ου</sup> αιώνα.

Η ποδάγρα, παθήσεις των ματιών, δερματοπάθειες και κήλες συνιστούσαν επί πλέον την νοσολογία της εποχής. Ειδικά για τις παθήσεις των ματιών στην Αθήνα το 1816 ο Rouquerville έγραψε: «Πουθενά δεν έβλεπε κανείς τόσους τυφλούς, μονόφθαλμους και πάσχοντες από οφθαλμίαση. Θαρρείς πως βρίσκεσαι στην Αίγυπτο»<sup>9</sup>.

Τον 19<sup>ο</sup> αιώνα αναφέρεται από τον Leake ότι οι καλόγεροι στο Άγιο Όρος έπασχαν από δερματοπάθειες και κήλη εξ αιτίας της διατροφής τους.

Η χολέρα είχε επίσης επιδημικές εξάρσεις και, όπως η πανώλη, συσχετίζεται στα κείμενα της εποχής με την ατμόσφαιρα, τον αέρα.

Η ιατρική και η αρρώστια έχουν μια αδιαφιλονίκητη επίδραση στο σύνολο της Ιστορίας και η νοσηρότητα και η ιατρική συμπεριφορά σε κάποια χρονική περίοδο μπορεί να θεωρηθεί ένα είδος προβολής ολόκληρου του πολιτισμού αυτής της περιόδου. Η γνώση της νοσηρότητας των πληθυσμών των αιώνων που πέρασαν είναι σημαντική, γιατί, όπως είπε και ο Ackernecht,<sup>18</sup> η έννοια της αρρώστιας υπερβαίνει τα επιστημονικά πλαίσια και ο καθορισμός των νόσων σ' ένα σημαντικό βαθμό καθορίζεται από κοινωνικές συμβάσεις και πεποιθήσεις, οι οποίες συχνά καθοδη-

γούν την επιστημονική έρευνα και διαπλέκονται με τα προϊόντα της.

#### Βιβλιογραφία

1. Κ. Π. Κωστής, Στον καιρό της πανώλης, εικόνες από τις κοινωνίες της Ελληνικής Χερσονήσου 14ος 19ος αιώνας, Ηράκλειο 1995, σ. 127, 138, 136, 211, 87, 383, 167, 405, 347, 348
2. Α. Βακαλόπουλος, «Μεταναστευτικές κινήσεις Ελληνικών πληθυσμών ως συνέπεια του πολέμου της Κρήτης», Ιστορία του Ελληνικού έθνους, Ο Ελληνισμός υπό ξένη κυριαρχία (περίοδος 1453 - 1669), Τουρκοκρατία, Λατινοκρατία, τόμος Γ' (1974) σ. 351 - 354.
3. Κ. Σιμόπουλος, Ξένοι ταξιδιώτες στην Ελλάδα, Δημόσιος και ιδιωτικός βίος, λαϊκός πολιτισμός, εκκλησία και οικονομική ζωή, από τα περιηγητικά χρονικά, Αθήνα 1984, τόμ. Β' σ. 493 υποσ. 6, 447, 449, 490, 493, 572, 623, 424, 97, 155, 772, 178, 402, 89.
4. Δ. Γέροντας - Ν. Νικολούδης, Αθήνα, η προσωπογραφία μιας πόλης 1456 1686, Αθήνα 1997, σ. 54 - 55.
5. Β. Παναγιωτόπουλος, «Δημογραφικές εξελίξεις» Ιστορία του Ελληνικού Έθνους, Ο Ελληνισμός υπό ξένη κυριαρχία (περίοδος 1669 1821), Τουρκοκρατία, Λατινοκρατία, τομ. ΙΑ' (1975) σ. 155
6. Ελένη Αγγελομάτη-Τσουγκαράκη, «Συμβολή στην Ιστορία της Οικονομικής, κοινωνικής και εκπαιδευτικής ζωής της Λάρισας κατά την Τουρκοκρατία». Μεσαιωνικά και Νέα Ελληνικά, τόμ. 3 (1990) σ. 263
7. Harrison's, Principles of Internal Medicine, Seventh, Edit. 1974 σ. 823 826
8. Κ. Σιμόπουλος, Ξένοι ταξιδιώτες στην Ελλάδα, Αθήνα 1984, τόμ. Γ2, σ. 293, 469, υποσ. 2, 148 υποσ. 4, 357, 470, 43, 389
9. Η Ι. Νικολόπουλος, Δομές και θεσμοί στην Τουρκοκρατία, τα Αμπελάκια και ο κοινωνικοοικονομικός μετασχηματισμός του ελληνικού χώρου, Αθήνα, 1988, σ. 236 237, 328
10. Φραγκίσκος - Ούγγος - Κάρολος - Λαυρέντιος Πουκεβίλ, Ταξίδι στην Ελλάδα, Ήπειρο, Αθήνα 1994, σ. 259
11. Nelson, Textbook of Pediatrics, eleventh edit, Philadelphia, London, Toronto, 1979, σ. 876 883
12. Σ. Μαρκέτος, Εικονογραφημένη ιστορία της ιατρικής, Αθήνα, 1996, σ. 7, 11, 15, 23, 149, 227, 237, 241, 243, 245, 247, 411
13. Carlo Botta, Storia Naturale e Medica di Corfu, Milano, m. Dccc. xxiii σ. 159 κ.ε.
14. Κ. Σιμόπουλος, Ξένοι ταξιδιώτες στην Ελλάδα, Αθήνα 1984, τόμ. Γ1 σ. 61, 54, 229
15. W. M. Leake, Travels in the Morea, Λονδίνο 1830, τόμ. ΙΙ, σ. 348
16. Helen Angelomatis Tsougarakis, The Eve of the Greek Revival, British Traveller's Perceptions of Early Nineteenth Century, Greece, London, 1990, σ. 90
17. Ελένη Γλυκατζή - Αρβελέρ, Θ. Διαμαντόπουλος, Armin Hohweg, Αγαμέμνων Τσέλικας, Επιμελητής έκδοσης Θανάσης Διαμαντόπουλος, Ιατρικά Βυζαντινά χειρόγραφα, Αθήνα 1995, σ. 62, 63
18. Ackerknecht E.H., Murken A.H., Ιστορία της Ιατρικής, Μεταφρ. Β. Πασχάλης Γ. Ηλιάδης Β. Καρατζούλης, Αθήνα 1998.