

**Δωντά-Βλάχου, Κλεοπάτρα, παιδοψυχολόγος,
Μαρτίνος, Αθανάσιος, ψυχίατρος,
Τσιώσης, Πέτρος, ειδικός δάσκαλος**

Η κινητή διαγνωστική ομάδα νομού Κέρκυρας - Αναδρομή 17 χρόνων

Η κινητή διαγνωστική ομάδα σαν θεσμοθετημένο νομαρχιακό όργανο ήταν ο επίσημος επιστημονικός φορέας στην Κέρκυρα που είχε την ευθύνη της εντόπισης και αξιολόγησης μαθητών με ειδικές εκπαιδευτικές ανάγκες στο νομό, από την ίδρυσή της το 1984 μέχρι το 2001.

Η ομάδα αποτελούνταν από ψυχίατρο, παιδοψυχολόγο, και ειδικό δάσκαλο σαν σταθερά μέλη και, κατά περιόδους, από κοινωνικό λειτουργό και λογοθεραπευτή. Το έργο της ομάδας αφορούσε

α) την αξιολόγηση παιδιών με ποικίλες ψυχολογικές, μαθησιακές, και οικογενειακές ιδιαιτερότητες,

β) την παραπομπή τους ενίοτε για πληρέστερο έλεγχο σε τριτοβάθμια κέντρα, και

γ) την συμβουλευτική ή ψυχοθεραπευτική στήριξη παιδιών, οικογένειας, και σχολείου για καλύτερη προσαρμογή στο σχολικό περιβάλλον.

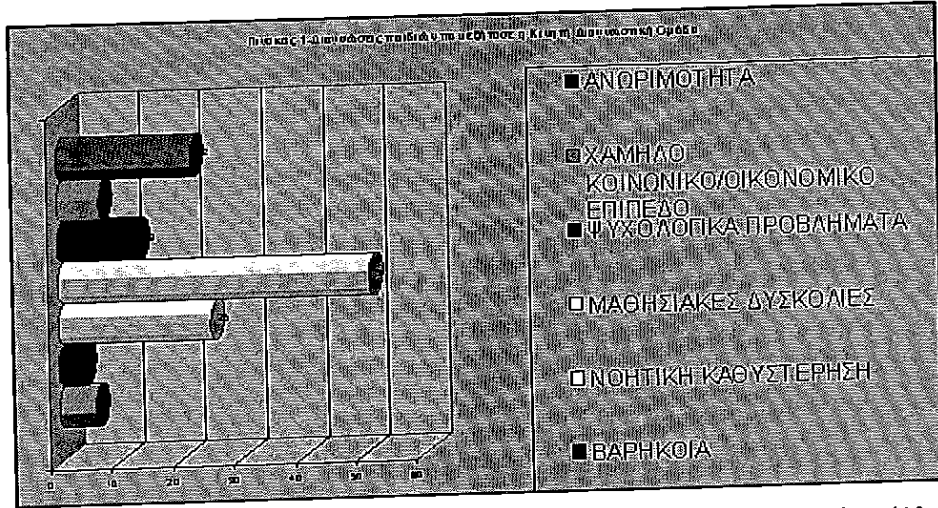
Επίσης, συνέβαλε στην ενημέρωση εκπαιδευτικών και κοινού με ποικίλους τρόπους, όπως διοργάνωση ημερίδων. Σημαντική ήταν και η σπάνια αλλά επιτυχημένη περίπτωση διεπιστημονικής συνεργασίας στα πολυδιάστατα θέματα παιδιών.

Η παρούσα ανασκόπηση επιχειρεί να καταγράψει ένα τμήμα ερευνητικού έργου της κ.δ. ομάδας, ήτοι, την επίπτωση μαθησιακών δυσκολιών σε δείγμα 900 μαθητών α΄ τάξης γυμνασίου το 1992. Η συχνότης των γενικών και ειδικών (τύπου δυσλεξίας) μαθησιακών δυσκολιών ανερχόταν στο 13% του μαθητικού πληθυσμού, συμβατό με τα διεθνή δεδομένα. Το 2001 επαναλήφθηκε σε δείγμα 100 παιδιών παρόμοια έρευνα όπου και διαπιστώσαμε μία αύξηση στο ποσοστό των παιδιών με δυσκολίες στη μάθηση.

Τα αποτελέσματα αυτά συζητούνται, καθώς και η γενικότερη εικόνα της ψυχικής υγείας των παιδιών σχολικής ηλικίας στην Κέρκυρα από την δεκαετία του '80 μέχρι σήμερα.

Η εργασία μας επεκτάθηκε πολύ πέρα από τα όρια της ειδικής αγωγής και της εξέτασης παιδιών με ειδικές εκπαιδευτικές ανάγκες όπως όριζε αρχικά η απόφαση του Νομάρχη.

Αναπτύξαμε μία σχέση συμβουλευτικής και καλής συνεργασίας με τα δημόσια σχολεία της Κέρκυρας, δημοτικά και γυμνάσια. Καλούμαστε συχνά για ποικιλία προβλημάτων που αντιμετώπιζαν οι μαθητές -μεταξύ άλλων σχολική φοβία, αντικοι-



νωνική συμπεριφορά, προβλήματα από "μεικτούς γάμους", μαθησιακές δυσκολίες, και όχι μόνο νοητική καθυστέρηση.

Ένα σημαντικό ερευνητικό έργο πραγματοποιήθηκε το 1992 κατόπιν παράκλησης της Διεύθυνσης Β΄μιας Εκπαίδευσης να πραγματοποιήσουμε μίαν αποτίμηση των μαθησιακών δυσκολιών σε μαθητές της α΄τάξης γυμνασίου, φυσιολογικά παιδιά που δεν παρουσίαζαν προβλήματα στην νοημοσύνη, όραση, ακοή ή κινητικότητα.

Οι μαθησιακές δυσκολίες που διαπιστώθηκαν μπορεί να ανήκουν στις εξής τρεις κατηγορίες: Πρώτα, στην Δυσλεξία, ειδική διαταραχή στον γραπτό λόγο. Εμφανίζεται δε σε παιδιά που παρά την φυσιολογική τους νοημοσύνη και την επάρκεια του σχολικού και οικογενειακού τους περιβάλλοντος, αποτυχαίνουν να μάθουν ανάγνωση, γραφή, και ορθογραφία σε ικανοποιητικό βαθμό. Εδώ εικάζεται ότι υπάρχει και οργανική αιτία που επηρεάζει τον τρόπο που αποκωδικοποιεί ο εγκέφαλος τον γραπτό λόγο. Η συχνότης είναι γύρω στο 5-10% του μαθητικού πληθυσμού.

Άλλες μαθησιακές δυσκολίες είναι συχνότερες ανάλογα με την κοινωνική ομάδα. Σ'αυτήν την δεύτερη ομάδα οι δυσκολίες συχνά σχετίζονται με στερημένο κοινωνικό-οικονομικό επίπεδο, με παραμέληση, συναισθηματικές διαταραχές, ή οριακή νοημοσύνη.

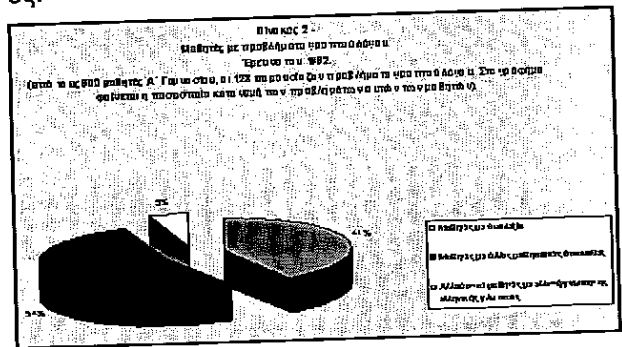
Σαν τρίτη, μικρή αλλά υπαρκτή ομάδα, ήταν λίγα παιδιά με ξένους γονείς μ' ελλιπή γνώση της Ελληνικής γλώσσας.

ΜΕΘΟΔΟΣ. Στα 989 παιδιά της α΄ τάξης γυμνασίου σε όλα τα σχολεία της πόλης της Κέρκυρας δόθηκαν κείμενα καθ' υπαγόρευση, και μία μικρή έκθεση - τι προτιμώ, βουνό ή θάλασσα; Αξιολογήθηκαν όλα τα κείμενα από τον ειδικό δάσκαλο και την ψυχολόγο.

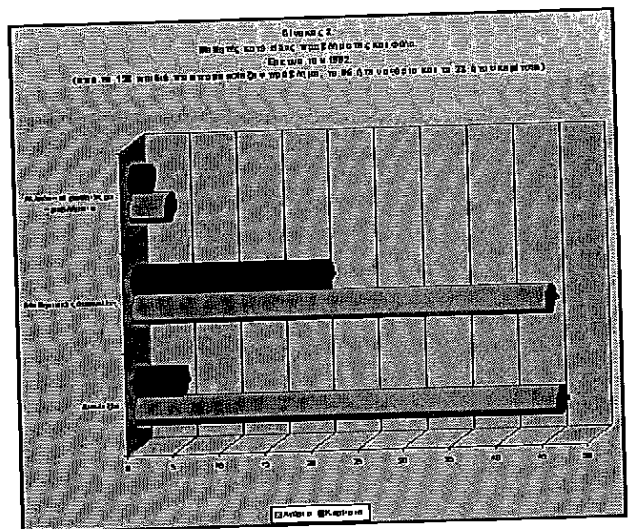
ΑΠΟΤΕΛΕΣΜΑΤΑ. 123 γραπτά παρουσίαζαν ενδείξεις μαθησιακών δυσκολιών, 13,6% των παρόντων μαθητών. Το ποσοστό αυτό συμφωνεί α-

πόλυτα με τα διεθνή δεδομένα (10 με 20% του μαθητικού πληθυσμού, ανάλογα με την σοβαρότητα της διάγνωσης). Το 41% αυτής της ομάδας εμφάνιζε Δυσλεξία, το 54% άλλες Μαθησιακές Δυσκολίες, και το 5% δεν γνώριζε καλά τα Ελληνικά.

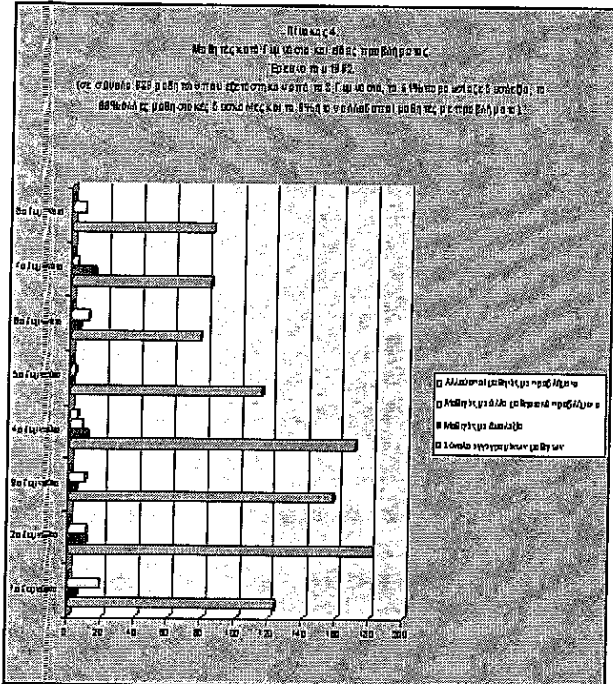
Διαπιστώθηκε η αναμενόμενη αναλογία αγοριών: κοριτσιών, περίπου 4 προς 1, δηλαδή 95 αγόρια έναντι 28 κορίτσια σ'αυτές τις 3 κατηγορίες.



Σε όλα τα σχολεία της Κέρκυρας διαπιστώθηκαν μαθητές με μαθησιακές δυσκολίες



Προέρχονταν από όλα τα δημοτικά σχολεία της περιοχής.



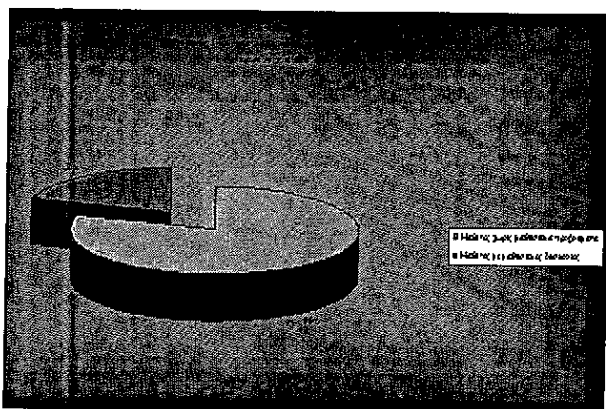
Ήταν απορίας άξιον ότι οι έφηβοι αυτοί είχαν φτάσει στην ηλικία γυμνασίου χωρίς να έχουν αντιμετωπιστεί αποτελεσματικά οι δυσκολίες τους που τους ταλαιπωρούσαν, χωρίς καν να έχουν διαγνωστεί στις περισσότερες περιπτώσεις.

Η δεύτερη έρευνα μας ζητήθηκε από συγκεκριμένο γυμνάσιο της πόλης το 2001, όταν επικρατούσε η εντύπωση ότι οι μαθησιακές δυσκολίες είχαν αυξηθεί.

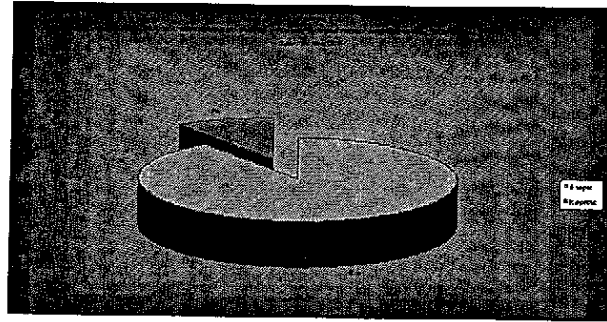
Μέθοδος. Χρησιμοποιήθηκε η ίδια μέθοδος του 1992, κείμενο προς υπαγόρευση και σύντομη έκθεση. Οι μαθητές ήταν το σύνολο 5 τμημάτων α΄ τάξης, ήτοι 100 παιδιά.

Αποτελέσματα. Διαπιστώθηκαν 20 παιδιά με διάφορες μαθησιακές δυσκολίες, 20% του συνόλου.

Υπήρξε και το 2001 μεγάλη δυσαναλογία αγοριών:κοριτσιών.

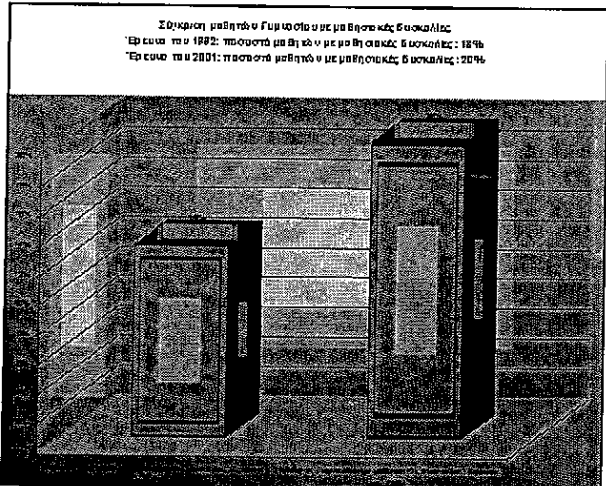


Το 20% των 12-χρονων παιδιών το 2001 μπορεί να συγκριθεί με τον μέσο όρο των 900 μαθητών του 13% το 1992, διαφορά όχι στατιστικά ση-



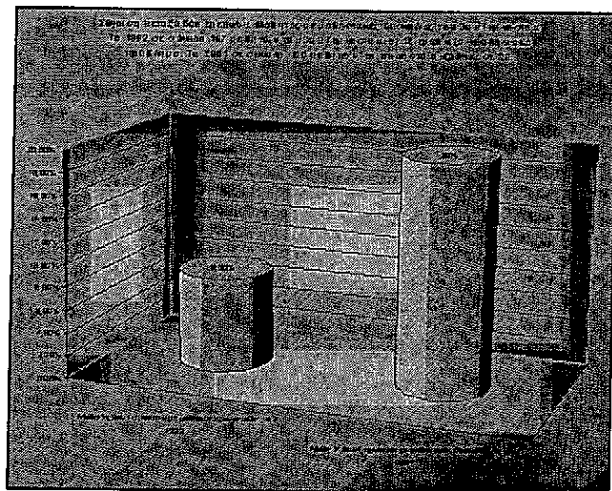
μαντική.

Το συγκεκριμένο γυμνάσιο το 1992 είχε μόνο 8% μαθητές με δυσκολίες, ώστε να είναι άξια λόγου η ραγδαία αύξηση από το 1992 έως το 2001.



Θα πρέπει ν'αναζητηθούν οι λόγοι, οι οποίοι μπορεί να σχετίζονται με αυξημένη μετανάστευση, με προσέλευση στα σχολεία της πόλης μαθητών από ολιγοθέσια σχολεία χωριών, ή με την σύγχρονη λειτουργία του εκπαιδευτικού προγράμματος που εστιάζεται στις ανάγκες του μέσου μαθητή.

Συμπέρασμα. Στο παρελθόν, οι όροι μαθησιακή δυσκολία ή δυσλεξία υποδήλωναν μαθητές τεμπέληδες ή αδιάφορους. Σήμερα όμως αναγνω-



ρίζεται ότι πρόκειται για μία διαταραχή που δεν οφείλεται σε ηθική αδυναμία, αλλά και ούτε βελ-

τιώνεται με προσπάθεια ή μελέτη και μόνο. Η αντιμετώπιση προϋποθέτει έγκαιρη διάγνωση και συγκεκριμένους εκπαιδευτικούς χειρισμούς μεταξύ άλλων. Η βοήθεια αυτή είναι πιο αποτελεσματική σε μικρές ηλικίες, πριν την εφηβεία, κατά την οποία είναι εξαιρετικά πιθανό αγχώδεις και δυσθυμικές εκδηλώσεις καθώς και διαταραχή της συμπεριφοράς να σχετίζονται με την μαθησιακή δυσκολία και τη δυσφορία που προκαλούν στον έφηβο. Οι προσωπικές του δυσκολίες στο μαθησιακό επίπεδο αλλά και η αξιολόγησή του σαν "κακού μαθητή" βάζουν σε κίνδυνο την αυτοεκτίμησή του με ότι αυτό συνεπάγεται.